

Ce guide présente comment accéder aux manuels numériques Biblio Manuels en ligne selon les différentes configurations de votre établissement (GAR, avec ou sans ENT, Pronote, Ecole Directe, etc...), comment y accéder hors ligne et créer une clé USB, ainsi que l'accès depuis une tablette.

Chaque licence de manuel multi-support (MMS) donne accès simultanément, pour chaque utilisateur, à la version web (html) du manuel ainsi qu'à 3 téléchargements sur tablettes et 3 sur PC, ainsi que 3 supports personnels (clé USB ou disque externe) dans le cas des enseignants.



Besoin d'accompagnement dans votre projet numérique ?

Notre équipe Déploiement vous propose :

- Une analyse de vos besoins
- Une aide technique dédiée
- Un accompagnement pour la mise en place de votre projet

Tarif :

OFFERT pour toute commande

Pour en bénéficier

ou pour toute autre information:

accompagnement@cns-edu.fr ou au 01 45 87 53 60

Du lundi au vendredi de 8 h 30 à 17 h 30

Sommaire

1. Introduction – présentation générale	3
2. Accès aux manuels en ligne (GAR, ENT, Pronote, Ecole Directe, hors ENT)	4
3. Téléchargement pour un usage hors connexion-Clé USB	5
4. Accès depuis une tablette	7
4.1. Récupérer les applications	7
4.1.1. iOS	7
4.1.2. Android	7
4.1.3. Windows via Windows Store	7
4.1.4. PC hors Windows Store	7
4.1.5. Ordinateur Mac	8
4.2. Déploiement de l'application	8
4.3. Affecter des manuels	8
4.4. Accès aux Manuels	8
4.5. Pré-charger des manuels	9
4.5.1. Récupérer les fichiers	9
4.5.2. Déployer les fichiers sur la tablette	10
4.5.3. Utilisation d'un serveur Web de cache interne à l'établissement	14

1. Introduction – présentation générale

Les manuels numériques vendus par le CNS disposent d'accès individuels gérés sous la forme de licences.

En fonction de votre établissement, la mise en œuvre des manuels numériques peut concerner 3 champs :

- La création et la gestion des comptes d'utilisateurs (facultatif dans le cas des ENT / GAR / Pronote / EcoleDirecte).
- La distribution des applications Biblio Manuels (facultatif dans le cas des accès 100 % web).
- La distribution des contenus des manuels, pour les établissements souhaitant faciliter le téléchargement en vue d'un usage hors-connexion.

Pour les cas le nécessitant, les comptes et les licences doivent être gérés dans l'interface d'administration du CNS <https://dpf.e-interforum.com>, avec les codes d'accès reçus par courrier électronique lors de la commande.

Attention : ce guide ne concerne que les manuels élèves et enseignants commandés et obtenus sur CNS. Si les enseignants ont obtenu eux-mêmes leurs licences à partir des sites des éditeurs (Bordas, Nathan, Retz et Le Robert), ils n'apparaissent pas dans l'interface d'administration CNS, et leur mise en œuvre relève des enseignants eux-mêmes, pas de l'interlocuteur ressources CNS.

Pour toute demande de renseignements ou d'accompagnement, contactez-nous : accompagnement@cns-edu.fr ou au **01 45 87 53 60**

Les manuels Biblio Manuels sont accessibles sous de nombreuses formes :

- **En ligne** (généralement à partir de l'ENT / GAR / Pronote / Ecole Directe) dans tous les navigateurs récents, sur toutes les plateformes.
- **En téléchargement**
 - Sur ordinateur PC/Mac, qui permet ensuite aux enseignants de se créer une clé USB nomade
 - Sur tablette iOS, Android ou Windows
- **En copie USB** à partir d'un premier téléchargement PC ou Mac.

Pour un usage hors-ligne, les utilisateurs peuvent télécharger individuellement leurs Biblio Manuels dans les applications dédiées à chaque système (PC/Mac/iOS/Android/Windows10).

Il est également possible de contourner le téléchargement individuel par différents moyens de masse, détaillés dans ce guide.

2. Accès aux manuels en ligne

La plupart des établissements choisissent de distribuer les accès aux manuels numériques par un portail d'établissement : ENT, GAR, Pronote, EcoleDirecte, etc... dans ce cas aucun code, ni mot de passe n'est nécessaire pour accéder aux manuels, les télécharger puis créer une clé USB.

2.1. ENT + GAR

Aucune configuration n'est nécessaire, les manuels doivent seulement être affectés par le Responsable d'Affectation de l'établissement. En général des références différentes sont proposées pour les versions « élève » et « enseignant ».

2.2. Pronote (hébergé par Index-Education)

L'administrateur Pronote de l'établissement doit attribuer les licences par le « kiosque CNS » et veiller à valider l'envoi des classes pour les enseignants et les élèves. Ensuite chaque utilisateur peut accéder à son manuel numérique depuis son espace « élève » ou « enseignant ».

2.3. EcoleDirecte

L'administrateur EcoleDirecte doit d'abord **activer le connecteur CNS** à la rubrique des manuels numériques pour l'établissement et le niveau concerné (collège, lycée, etc.). Ensuite c'est à la rubrique **Cahier de Texte** que les enseignants procèdent à la distribution des manuels aux élèves, puis à l'accès proprement dit.

2.4. Autres ENT

Dans la plupart des ENT sans connecteur GAR, un connecteur CNS est proposé, ou peut être activé par la Hotline de l'ENT (cas des ENT dits « libres »). Ce connecteur se fonde sur les caractéristiques anonymes des élèves (classe, matières, niveaux) et des manuels.

2.5. Etablissements sans ENT

Le compte d'interlocuteur ressources permet de gérer les licences et de les associer à des groupes d'utilisateurs. Chaque élève et chaque enseignant dispose alors d'un code et d'un mot de passe à saisir dans <https://biblio.manuel-numérique.com> ou dans chaque application Biblio Manuels de téléchargement.

(se référer à la documentation de gestion des comptes CNS pour les détails)

2.6. L'accès au manuel numérique

Il se fait d'un clic sur le nom ou l'icône du manuel dans l'ENT ou Pronote ou EcoleDirecte, etc... l'utilisateur accède alors à son manuel dans un nouvel onglet du navigateur. Toutes les fonctionnalités sont disponibles selon le profil des utilisateurs :

Elèves :

- Pose de signets
- Prise de notes audio et texte

Enseignants :

- Personnalisation des cours

- Trousse de vidéoprojection (masque, surlignage, commentaire, dessin, etc.)
- Constitution de parcours à partir de ressources du manuel
- Etc.

Une fois connecté en ligne un bouton permet aux utilisateurs d'installer l'application de téléchargement adaptée à leur appareil (PC/Mac/ios/Android), et de passer automatiquement (sans saisie d'un identifiant ou d'un mot de passe) l'authentification vers l'application. (voir ci-dessous)



3. Téléchargement pour usage hors connexion

Le téléchargement s'effectue dans l'application Biblio Manuels qui doit être préalablement installée sur le poste.

IMPORTANT : si l'établissement utilise un ENT (ou Pronote, ou EcoleDirecte, etc...) aucun code ni mot de passe ne doit être saisi pour se connecter dans l'application. L'authentification se fait à partir d'un accès en ligne depuis l'ENT puis avec le bouton « Ouvrir dans l'application ».

L'application se lance automatiquement et propose le téléchargement des ouvrages si celui-ci n'a pas encore eu lieu.

Le bouton « + » permet de gérer les contenus, notamment d'effacer le téléchargement pour récupérer de l'espace-disque, et de retrouver 1 droit de téléchargement.



Dans le cadre d'un établissement numérique, le téléchargement individuel par chaque élève peut être contourné par différents moyens de déploiement en masse (voir plus loin).

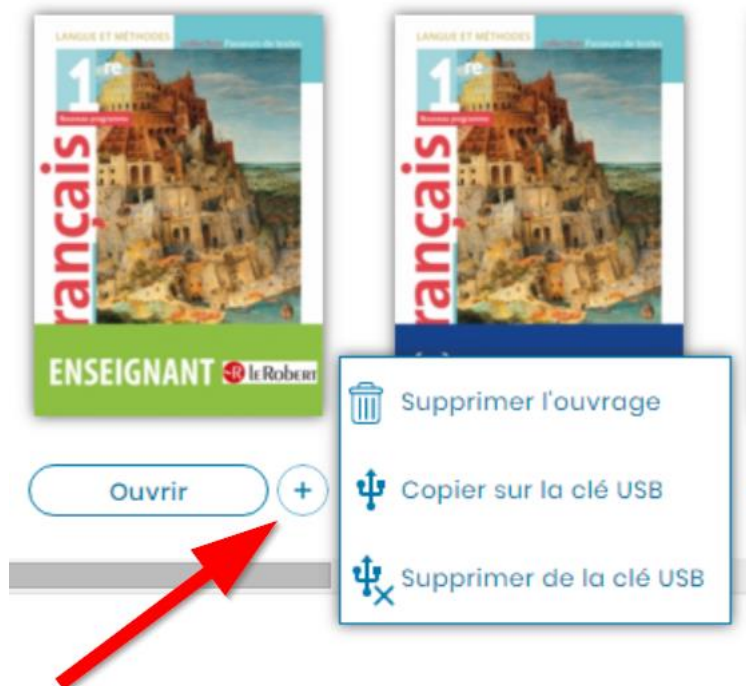
3.1. Clé USB

Création d'une clé USB personnelle pour l'enseignant (PC ou Mac) [Fonctionnalité exclusive des versions « Enseignant »]

Une fois les contenus téléchargés sur l'ordinateur personnel de l'enseignant, celui-ci peut en réaliser une copie vers une clé USB personnelle qui lui permettra de projeter en classe sans avoir besoin de télécharger les contenus sur le poste qu'il partage avec ses collègues.

La clé USB contiendra un dossier Biblio Manuels avec une application exécutable nomade et les contenus pour un usage hors-ligne.

- Une clé USB Biblio Manuels créée à partir d'un Mac peut fonctionner sur PC et Mac
- Une clé USB Biblio Manuels créée à partir d'un PC ne fonctionne que sur PC.



IMPORTANT : ces contenus sont chiffrés de manière propre à chaque exemplaire de clé. Il n'est pas possible de copier simplement les contenus d'une clé USB à une autre. Il faut passer par l'application PC ou Mac pour créer une nouvelle clé.

En passant par l'application il est également possible d'effacer les contenus d'une clé pour récupérer des droits de création sur un nouveau support. En cas de problème, contacter le service client Biblio Manuels.

Des tutoriels sont également disponibles sur les sites :

- <https://www.manuelnumerique.com/etablissement/tutoriels.html>
- <https://www.cns-edu.com/Tutoriels2020>

4. Accès depuis une tablette

4.1. Récupérer les applications

4.1.1. iOS

L'application BiblioManuels pour iPad peut être trouvée à l'adresse :
<https://apps.apple.com/fr/app/biblio-manuels/id1016005465>

Configurations minimales requises :

- Tablette à partir de l'iPad air, iPad mini 2
- 3 dernières versions iOS supportées

4.1.2. Android

L'application BiblioManuels pour tablette Android peut être trouvée à l'adresse :

<https://play.google.com/store/apps/details?id=ean3133091123925.com.bordasnathan.bibliomanuels>

Configurations minimales requises :

- Tablette et smartphone
 - 3 dernières versions Android supportées
- 2 Giga de RAM

4.1.3. Windows via Windows Store

L'application BiblioManuels pour iPad peut être trouvée à l'adresse : <https://www.microsoft.com/fr-fr/store/apps/biblio-manuels/9nblggh2rmzf>

Configurations minimales requises :

- ordinateur ou tablette
- Windows 8.1 et Windows 10

4.1.4. PC hors Windows Store (Windows 7 SP1 minimum, Windows 8, Windows 8.1, Windows 10)

L'application Bibliomanuels pour PC Windows peut être trouvée à l'adresse

http://biblio.manuel-numerique.com/offline/player/install_biblio_manuels.exe

Configurations minimales requises :

- Windows 7 SP1, Windows 8, Windows 8.1, Windows 10
- .NET Framework : 4.5

Option d'installation :

- avec les options par défaut, en affichant l'interface graphique :
install_biblio_manuels.exe/SILENT
- avec les options par défaut, sans l'interface graphique :
install_biblio_manuels.exe/VERYSILENT

- **/LOG="chemin du fichier de log"** => permet d'avoir un log d'installation

- **/DIR="chemin du dossier d'installation"** => permet d'installer dans un dossier autre que ProgramFiles

N. B. Il en existe d'autres, le plus simple pour les connaître : **install_biblio_manuels/HELP**

4.1.5. Ordinateur MAC

Configuration minimum requise : MacOS 10.11 minimum

4.2. Déploiement de l'application

L'application une fois récupérée doit être installée sur les tablettes, soit à la main, utilisateur par utilisateur (il faut donc disposer des droits), soit de façon centralisée par le moyen d'un logiciel MDM (Mobile Device Manager).

4.3. Affecter des manuels

Si vous utilisez un ENT bénéficiant du Connecteur Standardisé, aucune confirmation n'est nécessaire. Si vous n'utilisez pas d'ENT (ou d'ENT ne bénéficiant pas du Connecteur Standardisé), veuillez suivre la procédure décrite à la section 3. Accès en ligne sans ENT. ou 4. Accès depuis un ENT

4.4. Accès aux manuels

Pour accéder aux manuels, l'utilisateur se connecte avec son compte à l'application Biblio Manuels.


Si les manuels ne sont pas présents sur la tablette, ils se téléchargent après la connexion et vérification des droits. Le téléchargement peut être assez long en fonction du poids et du nombre de manuels à télécharger.

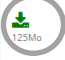

Toutefois, **les manuels peuvent être pré-chargés sur les tablettes**. Nous vous en décrivons la procédure ci-après.

4.5. Pré-charger des manuels

4.5.1. Récupérer les fichiers

Une fois les licences acquises par l'établissement, la personne désignée lors de la commande comme « interlocuteur ressource » reçoit un login et un mot de passe permettant l'accès à <https://dpf.e-interforum.com>



Ean13	Date début	Date fin	Libellé	Editeur	Discipline	Niveau	Usage	Profil	Cible	Ress. GAR / Envoi Abo	Licences utilisées / Total	JDP
3133091662974	24-09-2020	24-10-2021	Gestion-Administration Pôle 1 / Pôle 2 / Pôle 3 - Tle Bac Pro - Coll. Situations professionnelles -	Nathan	Disciplines Bac Pro ...	BAC PRO, Bac Pro ...	Manuels numériques	NATIONAL_ALL	Tous utilisateurs	Etab. NC	2 / 108 disponibles	
3133091663773	11-06-2020	11-07-2021	Economie-Droit - 2de/1re/Tle Bac Pro - Coll. Multi'Exos - Ed. 2019	Nathan	Economie et Droit	1re professionnelle...	Manuels numériques	NATIONAL_ALL	Tous utilisateurs	Etab. NC	3 / 2017 disponibles	 125Mo
3133091665548	23-09-2020	23-10-2021	Cuisine - CAP Cuisine - Ed. 2020	Nathan	Disciplines CAP Cui...	CAP	Manuels numériques	NATIONAL_ALL	Tous utilisateurs	Etab. NC	2 / 108 disponibles	 114Mo

À la rubrique « **resource** », l'administrateur doit affecter les groupes aux ressources, et peut également télécharger les sources des manuels en cliquant sur « **JDP** »*.

Le fichier ensuite téléchargé se trouve à la rubrique « **téléchargements** » de votre navigateur, ou dans le dossier « **téléchargements** » de votre ordinateur.

Le téléchargement et l'intégration des sources ne consomment pas d'activations. Pour être consultées, les ressources requièrent un compte appartenant à un groupe affecté aux manuels souhaités et bénéficiant de licences en nombre suffisant (voir ci-après).

- * NB: Il s'agit de fichiers .jdp, une fois ces fichiers .jdp importés dans l'application *Biblio Manuels*, ils sont dépackés sous forme d'epub. La version .jdp peut donc être supprimée.

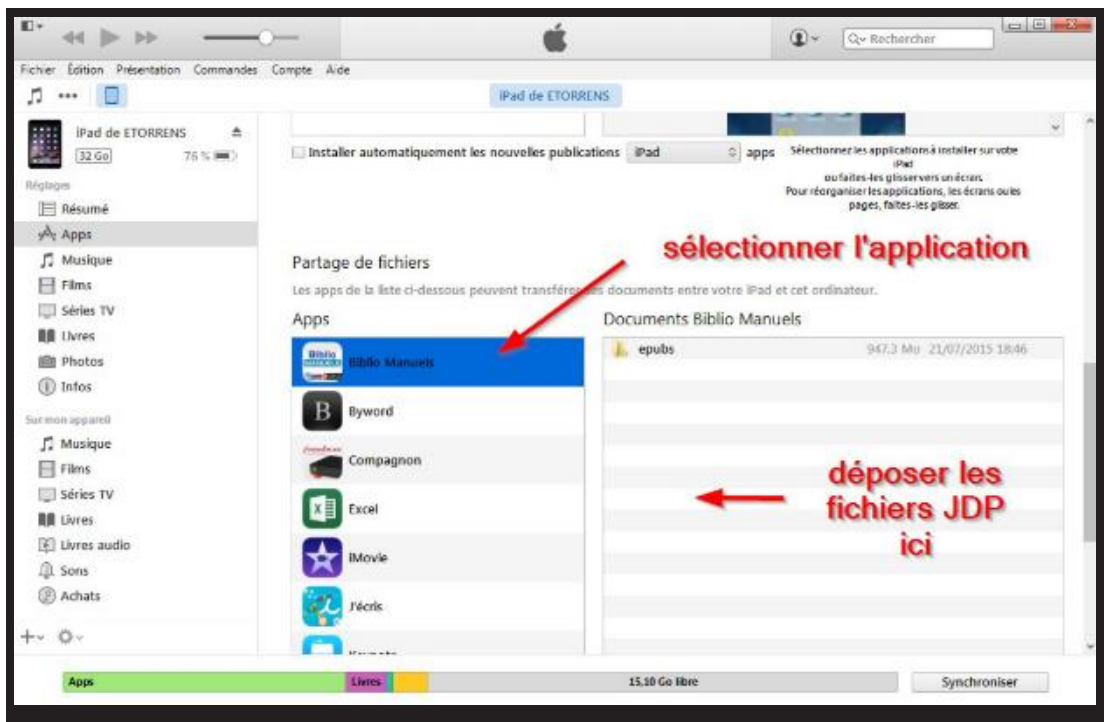
4.5.2. Déployer les fichiers sur la tablette

1/iPAD

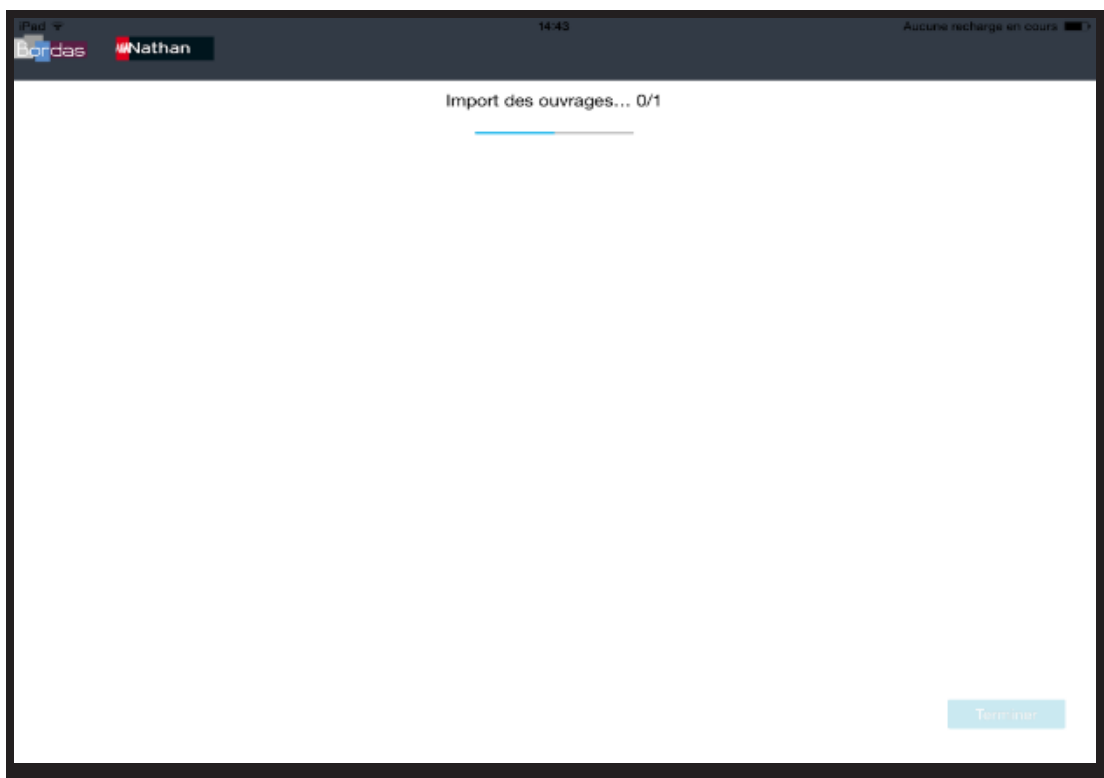
Pour les iPad, il est possible d'éviter le téléchargement des contenus par chaque utilisateur en utilisant le partage de fichiers **iTunes (ou iTunes File Sharing)**. Une fois chaque machine connectée à l'ordinateur maître, il est possible de déposer des contenus dans l'application.

- Connecter l'iPad à l'ordinateur maître (en USB ou en wifi)
- Dans iTunes, à la rubrique de l'appareil, choisir « **Apps** » et descendre le volet de droite jusqu'à la section « **Partage de fichiers** » où il est possible de déposer le fichier.

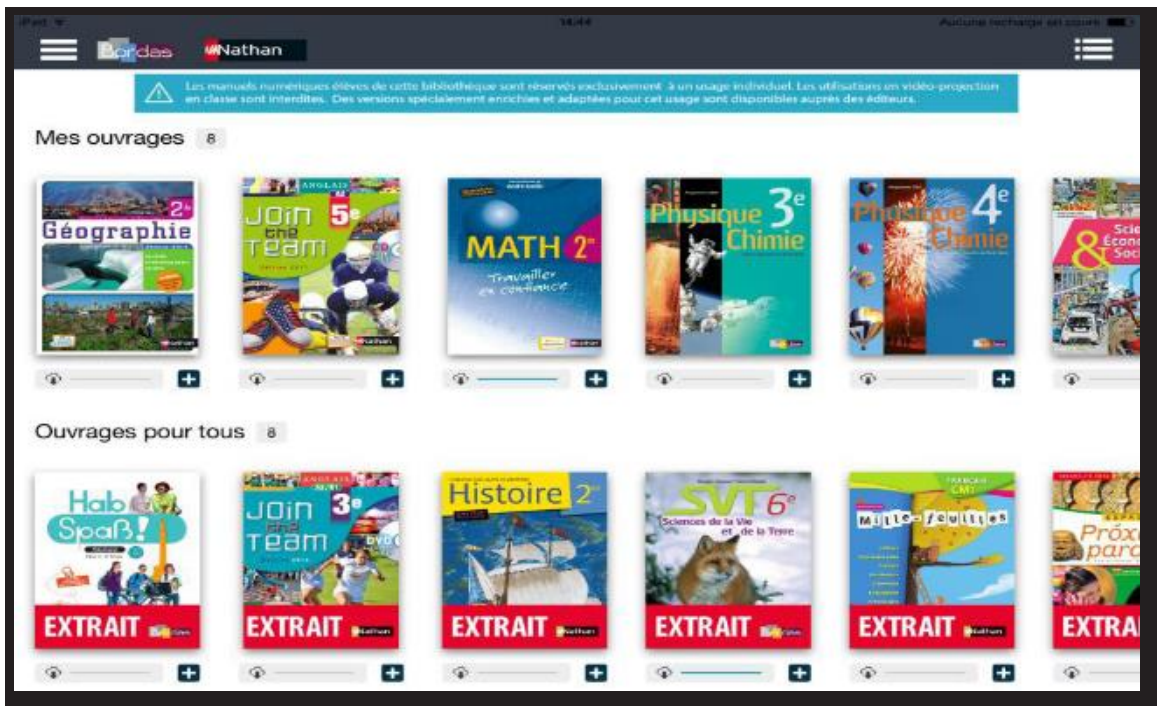




Ensuite au premier lancement de l'application, les fichiers seront dépaquetés (entre 1 mn et 3 mn par ouvrage), prêts à être employés par les élèves. À la fin de l'import, le bouton « **Terminer** » devient accessible.



L'élève saisit ensuite son login et son mot de passe (ou bien les données sont transmises directement depuis l'ENT) et accède aux contenus affectés aux groupes auxquels il appartient dans le back office <https://dpf.e-interforum.com>



Les manuels sont alors accessibles hors-ligne pour la durée de l'abonnement souscrit par l'établissement (les durées peuvent être différentes pour chaque ouvrage). Lors de la première connexion, le compteur d'activations est alors incrémenté pour chaque ouvrage de chaque utilisateur.

2/ Android

CASN°1 : SANS CARTE MICRO-SD

Une fois téléchargés par l'administrateur depuis le back-office CNS à la rubrique « **Ressources** », les fichiers JDP doivent être déposés à la racine du répertoire de stockage dans un répertoire intitulé « **import_jdp** ».

Une fois les fichiers déposés au premier lancement de l'application, les sources sont dépaquetées (entre 1 mn et 3 mn par ouvrage), prêtes à être employées par les élèves.

L'élève saisit ensuite son login et son mot de passe (ou bien les données sont transmises directement depuis l'ENT) et accède aux contenus affectés aux groupes auxquels il appartient dans le back office

Les manuels sont alors accessibles hors-ligne pour la durée de l'abonnement souscrit par l'établissement (les durées peuvent être différentes pour chaque ouvrage). Lors de la première connexion, le compteur d'activations est alors incrémenté pour chaque ouvrage de chaque utilisateur.

CAS N° 2 : UTILISATION D'UNE CARTE MICRO-SD

Si l'appareil dispose d'un lecteur de carte micro-SD, il est possible d'utiliser une carte externe pour déployer les contenus. Cette fonctionnalité est activable dans les préférences de l'application Android BiblioManuels une fois la carte insérée dans le lecteur de la tablette :

- Déposer les contenus dans un répertoire « **import_jdp** » situé à la racine de la carte.
- Insérer la carte dans l'appareil.
- Lancer l'application. À l'onglet « **préférences** » (en haut à gauche), cocher « **Personnaliser les options de stockage** » et activer « **Importer des ouvrages depuis la carte SD** ».
- Fermer et relancer l'application. Les ouvrages situés dans le répertoire « import_jdp » sont importés et seront accessibles sans téléchargement pour les élèves disposant des droits d'accès (à gérer dans la partie ressources dans <https://dpf.e-interforum.com>). Les contenus sont alors stockés dans la mémoire interne de l'appareil.
- Lors de la première connexion (avec login et mot de passe), le compteur d'activations est alors incrémenté pour chaque ouvrage de chaque utilisateur.
- Pour éviter tout nouvel import à chaque ouverture de l'application, veillez à supprimer les fichiers .jdp de votre carte SD ou à décocher l'option "importer les ouvrages depuis la carte SD" dans votre application Biblio Manuels.

3/ Appareils Windows 8.1

L'application gratuite BiblioManuels peut être téléchargée depuis le Windows Store et installée sur une flotte d'appareils. Les fichiers JDP obtenus dans <https://dpf.e-interforum.com> doivent être déposés par les outils de déploiement à la disposition des administrateurs (ex. : Microsoft Intune) dans un dossier nommé « **import_jdp** », enregistré dans le répertoire suivant : **C:\Users\\AppData\Local\Packages\\LocalState**

Avec :

- **<userWindows>** le nom de l'utilisateur de la session concernée,
- **<ApplicationID>** le nom technique de l'application dans le répertoire « **Packages** ». Le nom doit comporter « **BiblioManuels** ».

Lors de l'ouverture de l'application, les fichiers seront importés dans l'application puis effacés du répertoire d'import. Lors de la première connexion, le compteur d'activations est alors incrémenté pour chaque ouvrage de chaque utilisateur.

4/ PC (Windows 7 SP1 minimum)

Les fichiers JDP obtenus depuis l'interface d'administration doivent être déposés dans un dossier à la racine du disque Système **C:** dans un dossier nommé **C:\import_jdp**

Au premier lancement de l'application, l'import des fichiers s'effectue et les fichiers JDP sont automatiquement effacés.

N. B. s'il n'est pas possible de créer un dossier **C:\import_jdp**, il est possible d'éditer le fichier de configuration (BiblioManuels.exe.config), et adapter le paramètre suivant :

```
<setting name="ImportJDP" serializeAs="String">
```

```
    <value>C:\import_jdp</value>
```

```
</setting>
```

4.5.3. Utilisation d'un serveur Web de cache interne à l'établissement

Il est possible de faciliter le téléchargement des manuels par les élèves en classe, en les déposant dans un serveur web accessible depuis le réseau local de l'établissement. Pour cela, il est nécessaire de mettre les fichiers à disposition localement et indiquer cette alternative.

- Dans le serveur web interne de l'établissement (serveur Web, pas de serveur de fichiers), à la racine du serveur, créer un répertoire « /bibliomanuels »
- Télécharger depuis l'espace admin CNS le fichier JDP de chaque manuel et le déposer dans le répertoire du serveur, précédemment créé
- Dans l'espace d'administration CNS de l'établissement, à la rubrique « paramètres » en haut de page, saisir l'URL d'accès local, en incluant le « http:// » et le chemin « bibliomanuels ». Par exemple, <http://192.168.1.107/bibliomanuels>

🏠 ETABLISSEMENT SD DEMO (75013) [E9434] ⚙️ ➡️

Paramètres produits

URL du serveur local pour le stockage des manuels jdp	<input type="text"/>
Afficher le formulaire à la première connexion VisScola	<input type="checkbox"/>

- Installer l'application Bibliomanuels sur les appareils des utilisateurs (PC, iPad, Android, Windows 10). Se connecter avec un utilisateur disposant d'un abonnement au manuel voulu.
- Télécharger le manuel. Si l'utilisateur se trouve sur le même réseau local que le serveur de fichiers, le manuel doit provenir du serveur interne. Si l'utilisateur se trouve sur un autre réseau, le téléchargement a lieu depuis le serveur de l'éditeur. Dans une prochaine mise à jour, la couleur de la barre de progression sera différente selon que le fichier provient des serveurs Bordas/Nathan ou du serveur interne.

Points de vigilance :

- **Réinitialisation de l'application**: pour résoudre des problèmes de fonctionnement de l'application, ou pour organiser le changement des contenus d'une tablette, il est recommandé de **désinstaller puis réinstaller l'application** Biblio Manuels (à l'aide du MDM, par exemple). Vider ses contenus (dans les outils MDM ou dans les paramètres d'Android) ne suffit pas.
- **Déploiement et stockage disponible** : pour procéder au déploiement par fichiers .JDP sur les appareils des élèves et des enseignants, il est indispensable de disposer après dépôt des sources dans la tablette **d'au moins 1,5X l'espace du manuel le plus volumineux**, ou 2,5Go avant dépôt des sources. Par exemple, si le manuel le plus gros du lot occupe 1Go d'espace disque il est nécessaire de disposer de 2,5Go d'espace disque pour déposer le fichier. Il reste alors 1,5Go de stockage. Puis lancer l'application BiblioManuels.